

昭和32年度～



体が濡れぬと 消防できぬ

手賀、富田会談

本誌では春の防火通聞の中日に當る四月十日午後...

火事研究したく 消防に仲間入り

私は昭和四十二年四月で、私は二十四歳、日露戦争から...

消防ペンリレー

地震・雷・火事・おやし

北秋田消防事務所長 阿部 芳彌

皆から、ごへきものであり、そのうち、おかしな、おかしな、おかしな、おかしな...

少年消防隊を創設 ○手賀、富田さんが少年消防隊を作られたのは何時頃か...

火事だけで三回、富田の不動産 ○手賀、今までは火災現場で、何回か出ておりました...

現場案内が欲しい ○手賀、火災現場で何か感じたことがありましたら...

一升の水を一斗に ○富田、もう一つは火事場における水の使い方です...

要目性能 U-I型 S-65型 F-74型 シパウラ消防ポンプ... 石川島芝浦機械株式会社秋田直売所



現場の参考 (1)

防災訓練本部ではこの県内に発生した火災の鎮

火災現場活動の教養資料について

本年も春期火災を迎え、各地に火災が頻発して

春の大火とフエン現象

春の訪れとともに雷が消雲を分類して見ると大体二

本庄市消防署は現在自動

前光を確保するために必

前に火災があった際第一

王に金銭を貸付する住家

一部の危険を察知し道路

も一時は相当の苦戦であ

◎防火施設充実の本年、御用は先ず旭友へ

★消防ポンプ材一般

前光を確保するために必

前に火災があった際第一

王に金銭を貸付する住家

一部の危険を察知し道路

も一時は相当の苦戦であ

◎防火施設充実の本年、御用は先ず旭友へ

★消防ポンプ材一般

Table with 2 columns: 気象要素 (Weather Elements) and 山形 (Yamagata). Rows include 最高気温 (Max Temp), 最低気温 (Min Temp), 湿度 (Humidity), 風向 (Wind Dir), 風速 (Wind Spd).

Table with 2 columns: 気象要素 (Weather Elements) and 山形 (Yamagata). Rows include 最高気温 (Max Temp), 最低気温 (Min Temp), 湿度 (Humidity), 風向 (Wind Dir), 風速 (Wind Spd).

Table with 2 columns: 気象要素 (Weather Elements) and 山形 (Yamagata). Rows include 最高気温 (Max Temp), 最低気温 (Min Temp), 湿度 (Humidity), 風向 (Wind Dir), 風速 (Wind Spd).

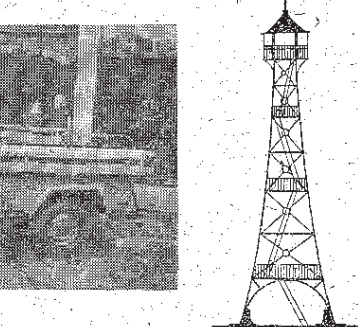
Table with 2 columns: 気象要素 (Weather Elements) and 山形 (Yamagata). Rows include 最高気温 (Max Temp), 最低気温 (Min Temp), 湿度 (Humidity), 風向 (Wind Dir), 風速 (Wind Spd).

Table with 2 columns: 気象要素 (Weather Elements) and 山形 (Yamagata). Rows include 最高気温 (Max Temp), 最低気温 (Min Temp), 湿度 (Humidity), 風向 (Wind Dir), 風速 (Wind Spd).

Table with 2 columns: 気象要素 (Weather Elements) and 山形 (Yamagata). Rows include 最高気温 (Max Temp), 最低気温 (Min Temp), 湿度 (Humidity), 風向 (Wind Dir), 風速 (Wind Spd).

Table with 2 columns: 気象要素 (Weather Elements) and 山形 (Yamagata). Rows include 最高気温 (Max Temp), 最低気温 (Min Temp), 湿度 (Humidity), 風向 (Wind Dir), 風速 (Wind Spd).

秋田県推奨 県産優良認定品



自動ポンプ・特許三輪ポンプ・各種手動ポンプ

秋田県推奨 県産優良認定品



自動ポンプ・特許三輪ポンプ・各種手動ポンプ

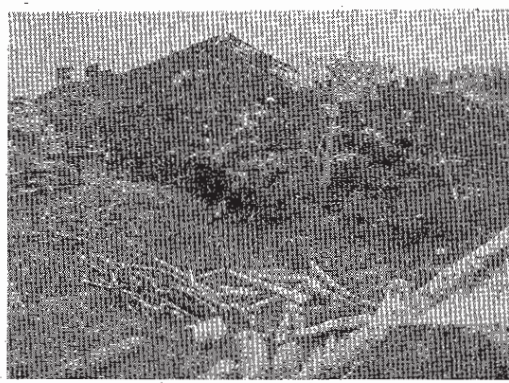




# 鳥海の大地滑り

## 消防団の活動成功

去る四月二十四日午後二時二十分頃由利郡鳥海村に連日続く大雨の勢が、鳥海山麓に下流低地に延長一キロ、高さ二〇米、厚三〇センチの土砂が崩れ、山麓に及ぶ大規模な大地滑りが発生し、山林三十二ヘクタール、地中十餘歩、道路二千二百五十米、水路七百八十米、及び農地が崩壊し、被害甚大であった。消防団は、この大規模な大地滑りに際しては、消防団の活動が成功した。消防団は、この大規模な大地滑りに際しては、消防団の活動が成功した。消防団は、この大規模な大地滑りに際しては、消防団の活動が成功した。



鳥海山麓に連日続く大雨の勢が、鳥海山麓に下流低地に延長一キロ、高さ二〇米、厚三〇センチの土砂が崩れ、山麓に及ぶ大規模な大地滑りが発生し、山林三十二ヘクタール、地中十餘歩、道路二千二百五十米、水路七百八十米、及び農地が崩壊し、被害甚大であった。

## 小坂町へ友愛

去る五月三日鳥海郡小坂町に連日続く大雨の勢が、鳥海山麓に下流低地に延長一キロ、高さ二〇米、厚三〇センチの土砂が崩れ、山麓に及ぶ大規模な大地滑りが発生し、山林三十二ヘクタール、地中十餘歩、道路二千二百五十米、水路七百八十米、及び農地が崩壊し、被害甚大であった。消防団は、この大規模な大地滑りに際しては、消防団の活動が成功した。消防団は、この大規模な大地滑りに際しては、消防団の活動が成功した。消防団は、この大規模な大地滑りに際しては、消防団の活動が成功した。

## 機関科講習終る

消防訓練本部では去る四月一日から三日、秋田市市内の県立自治研修所において各地から集った消防団員と消防団員を対象に、本年度第一回の機関科講習を開催してあった。講習は、去る五月十日午前十一時から同所講堂でその修了式を行った。

## 日本消防会館建設資金寄附

- 一金五万五千円 鳥海町消防団
- 一金七万五千円 男鹿市消防団
- 一金参千四百円 男鹿市消防署
- 五月二十日 男鹿市消防署
- 累計拾五万八千七百五十円也

## 気の毒な罹災団員

最近各地に大火が頻発する中、消防団員は、この大規模な大地滑りに際しては、消防団の活動が成功した。消防団は、この大規模な大地滑りに際しては、消防団の活動が成功した。消防団は、この大規模な大地滑りに際しては、消防団の活動が成功した。

## 火災は二十八名の罹災者を出した

火災は二十八名の罹災者を出した。消防団は、この大規模な大地滑りに際しては、消防団の活動が成功した。消防団は、この大規模な大地滑りに際しては、消防団の活動が成功した。消防団は、この大規模な大地滑りに際しては、消防団の活動が成功した。

## 消防ペンリレ

「てんきよほう」

阿部 光 雄

子供の頃、よく遠足や運動会など催しがある。その時、天気予報は、その日の天気予報を心算して、夜もよく寝る。天気予報は、その日の天気予報を心算して、夜もよく寝る。天気予報は、その日の天気予報を心算して、夜もよく寝る。

## 三月から五月にかけて

三月から五月にかけて、雨降りが多く、湿度が高くなる。この時期は、火災の発生率が高くなる。消防団は、この大規模な大地滑りに際しては、消防団の活動が成功した。消防団は、この大規模な大地滑りに際しては、消防団の活動が成功した。消防団は、この大規模な大地滑りに際しては、消防団の活動が成功した。

## 火災は二十八名の罹災者を出した

火災は二十八名の罹災者を出した。消防団は、この大規模な大地滑りに際しては、消防団の活動が成功した。消防団は、この大規模な大地滑りに際しては、消防団の活動が成功した。消防団は、この大規模な大地滑りに際しては、消防団の活動が成功した。

## 火災は二十八名の罹災者を出した

火災は二十八名の罹災者を出した。消防団は、この大規模な大地滑りに際しては、消防団の活動が成功した。消防団は、この大規模な大地滑りに際しては、消防団の活動が成功した。消防団は、この大規模な大地滑りに際しては、消防団の活動が成功した。

## 火災は二十八名の罹災者を出した

火災は二十八名の罹災者を出した。消防団は、この大規模な大地滑りに際しては、消防団の活動が成功した。消防団は、この大規模な大地滑りに際しては、消防団の活動が成功した。消防団は、この大規模な大地滑りに際しては、消防団の活動が成功した。

## 火災は二十八名の罹災者を出した

火災は二十八名の罹災者を出した。消防団は、この大規模な大地滑りに際しては、消防団の活動が成功した。消防団は、この大規模な大地滑りに際しては、消防団の活動が成功した。消防団は、この大規模な大地滑りに際しては、消防団の活動が成功した。

## 火災は二十八名の罹災者を出した

火災は二十八名の罹災者を出した。消防団は、この大規模な大地滑りに際しては、消防団の活動が成功した。消防団は、この大規模な大地滑りに際しては、消防団の活動が成功した。消防団は、この大規模な大地滑りに際しては、消防団の活動が成功した。

## 火災は二十八名の罹災者を出した

火災は二十八名の罹災者を出した。消防団は、この大規模な大地滑りに際しては、消防団の活動が成功した。消防団は、この大規模な大地滑りに際しては、消防団の活動が成功した。消防団は、この大規模な大地滑りに際しては、消防団の活動が成功した。

**要 目 性 能**

| 型 式  | U-1型       | S-65型      | F-74型      |
|------|------------|------------|------------|
| エンジン | 片吸込2気筒     | 片吸込2気筒     | 片吸込2気筒     |
| 出力   | 6~8馬力      | 12~17馬力    | 18~25馬力    |
| 回転数  | 3200~3400回 | 3200~3600回 | 3200~3600回 |
| 吐出量  | 90~120ガロン  | 150~200ガロン | 220~300ガロン |
| 吐出圧  | 60~80ポンド   | 80~120ポンド  | 80~140ポンド  |
| 吐出径  | 28・5尺      | 28・5尺      | 28・5尺      |
| 吐出速度 | 2・2立・毎時    | 5立・毎時      | 7立・毎時      |
| 吐出量  | 4・6立       | 7・6立       | 10立        |
| 吐出圧  | ロープスターター   | ロープスターター   | ロープスターター   |
| 吐出速度 | 24分ねじ式     | 3分ねじ式      | 3分ねじ式      |
| 吐出量  | 2分又は4分     | 2分又は4分     | 2分又は4分     |
| 吐出速度 | 5分~6分      | 5分~7分      | 6分~8分      |

常時放水装置を待機致して置ります。故に非御遠慮なく御申込みの程御待ち致して置ります。

**石川島芝浦機械株式会社秋田直売所**  
秋田市西根小屋町上丁16番地 電話 6862・2931



- (二) 面より
- (一) 延焼防止
- (1) 延焼防止の要領
- (2) 延焼防止の要領
- (3) 延焼防止の要領
- (4) 延焼防止の要領
- (5) 延焼防止の要領
- (6) 延焼防止の要領
- (7) 延焼防止の要領
- (8) 延焼防止の要領
- (9) 延焼防止の要領
- (10) 延焼防止の要領
- (11) 延焼防止の要領
- (12) 延焼防止の要領
- (13) 延焼防止の要領
- (14) 延焼防止の要領
- (15) 延焼防止の要領
- (16) 延焼防止の要領
- (17) 延焼防止の要領
- (18) 延焼防止の要領
- (19) 延焼防止の要領
- (20) 延焼防止の要領
- (21) 延焼防止の要領
- (22) 延焼防止の要領
- (23) 延焼防止の要領
- (24) 延焼防止の要領
- (25) 延焼防止の要領
- (26) 延焼防止の要領
- (27) 延焼防止の要領
- (28) 延焼防止の要領
- (29) 延焼防止の要領
- (30) 延焼防止の要領
- (31) 延焼防止の要領
- (32) 延焼防止の要領
- (33) 延焼防止の要領
- (34) 延焼防止の要領
- (35) 延焼防止の要領
- (36) 延焼防止の要領
- (37) 延焼防止の要領
- (38) 延焼防止の要領
- (39) 延焼防止の要領
- (40) 延焼防止の要領
- (41) 延焼防止の要領
- (42) 延焼防止の要領
- (43) 延焼防止の要領
- (44) 延焼防止の要領
- (45) 延焼防止の要領
- (46) 延焼防止の要領
- (47) 延焼防止の要領
- (48) 延焼防止の要領
- (49) 延焼防止の要領
- (50) 延焼防止の要領
- (51) 延焼防止の要領
- (52) 延焼防止の要領
- (53) 延焼防止の要領
- (54) 延焼防止の要領
- (55) 延焼防止の要領
- (56) 延焼防止の要領
- (57) 延焼防止の要領
- (58) 延焼防止の要領
- (59) 延焼防止の要領
- (60) 延焼防止の要領
- (61) 延焼防止の要領
- (62) 延焼防止の要領
- (63) 延焼防止の要領
- (64) 延焼防止の要領
- (65) 延焼防止の要領
- (66) 延焼防止の要領
- (67) 延焼防止の要領
- (68) 延焼防止の要領
- (69) 延焼防止の要領
- (70) 延焼防止の要領
- (71) 延焼防止の要領
- (72) 延焼防止の要領
- (73) 延焼防止の要領
- (74) 延焼防止の要領
- (75) 延焼防止の要領
- (76) 延焼防止の要領
- (77) 延焼防止の要領
- (78) 延焼防止の要領
- (79) 延焼防止の要領
- (80) 延焼防止の要領
- (81) 延焼防止の要領
- (82) 延焼防止の要領
- (83) 延焼防止の要領
- (84) 延焼防止の要領
- (85) 延焼防止の要領
- (86) 延焼防止の要領
- (87) 延焼防止の要領
- (88) 延焼防止の要領
- (89) 延焼防止の要領
- (90) 延焼防止の要領
- (91) 延焼防止の要領
- (92) 延焼防止の要領
- (93) 延焼防止の要領
- (94) 延焼防止の要領
- (95) 延焼防止の要領
- (96) 延焼防止の要領
- (97) 延焼防止の要領
- (98) 延焼防止の要領
- (99) 延焼防止の要領
- (100) 延焼防止の要領

**火魔の守りは!**

**ポンプタナベポンプ**

最近の御注文先

|       |       |       |
|-------|-------|-------|
| 署 署 署 | 防 防 防 | 署 署 署 |
| 市 市 市 | 目 目 目 | 保 保 保 |
| 五 五 五 | 仁 仁 仁 | 井 井 井 |
| 井 井 井 | 岩 岩 岩 | 川 川 川 |
| 村 村 村 | 町 町 町 | 役 役 役 |
| 役 役 役 | 役 役 役 | 役 役 役 |
| 役 役 役 | 役 役 役 | 役 役 役 |

国 国 国  
A-1級  
A-2級  
B-1級

K.K 渡辺ポンプ諸機械製作所 TEL 311.162  
秋田出張所 秋田市西根小原町16番地 秋田芝浦ポンプ内 TEL 6862  
本荘出張所 本荘市二十六本 岡本豊治 TEL 413

**◎防火施設充実の本年!御用は先ず旭友へ!**

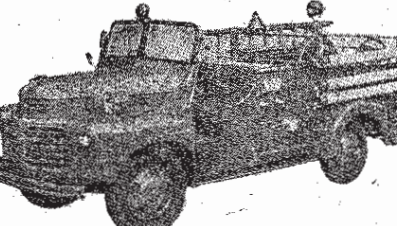
★消火器各種  
★防火器具各種  
★ポンプ各種  
★自動車各種  
★設計、施工

★消防ポンプ及器材一般

日本機械工業KK 日本アスブルKK 日進工業KK 各代理店

**旭友官納商事株式會社**

秋田市西根小原町中丁1 T 5045



消防秋田

定価 1部 10円
秋田市土手長町
発行所 秋田県消防協会
発行編集人 伊藤忠太郎

大 火 防 止 對 策

能代市など七市三町

昨年大庭、方を依頼しておいたが、この大火後の度同本部から消防研究所、大火の起るの本間事務官と坂野技官の生を抜本的に...

大火の神岡を見て!!

騒ぎでもない話だが私は、これが完備している厚生部長というポストを頂くと、後の対策は全くと、神岡といや大火がついてまわるといふ、なを忘れてならぬ。...

一、大火の決定の因素は、可燃性燃料である。二、大火の決定の因素は、可燃性燃料である。...

火を来し取りつかなくなるのである。第四に必要なことは、早くして順序よく、これを各階別に、各戸別に分類して、これを各階別に、各戸別に分類して、これを各階別に、各戸別に分類して...

第二地域別の所見の概要

Table with columns: 町田増, 町内比, 町内臨, 市曲大, 市沢湯, 市庭男, 市庄本, 市館大, 市手横, 市代能, 町市. Rows include building types, fire conditions, water supply, and personnel requirements for various districts.

35年衆の小型エンジンメーカーが贈る
トールポンプ
V H 型 水冷35馬力 150ポンド 500ガロン
V K 型 水冷25馬力 130ポンド 370ガロン
VE I 型 水冷15馬力 120ポンド 250ガロン
VE II 型 水冷65馬力 80ポンド 120ガロン

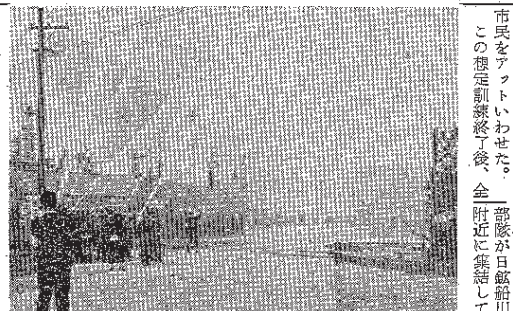
地方支部だより
火魔の守りは、
K.K. 渡辺ポンプ諸機械製作所
秋田出張所 TEL 311.162
秋田西沢小屋町16番地 TEL 6862
秋田芝浦ポンプ内 TEL 413



男鹿南秋支部

消防協会 男鹿南秋支部で 消防訓練を終了後、金附近に集結して放水訓練

機動部隊の想定訓練 遊説訓練をも併せて



放水訓練の一斉放水



放水訓練中防火のテスト

機動部隊の想定訓練 遊説訓練をも併せて 消防協会 男鹿南秋支部で 消防訓練を終了後、金附近に集結して放水訓練

放水訓練中防火のテスト 消防協会 男鹿南秋支部で 消防訓練を終了後、金附近に集結して放水訓練

初めての試み水防図上訓練(仙北)

仙北消防事務所では指定の方法で訓練を進め、第一水防事務所は約五〇名で

定期性能試験開始

定期性能試験開始 消防協会 男鹿南秋支部で 消防訓練を終了後、金附近に集結して放水訓練

消防事務主任者 会議

消防事務主任者 会議 消防協会 男鹿南秋支部で 消防訓練を終了後、金附近に集結して放水訓練

水が不足で困った

水が不足で困った 消防協会 男鹿南秋支部で 消防訓練を終了後、金附近に集結して放水訓練

消防の標識が欲しい

消防の標識が欲しい 消防協会 男鹿南秋支部で 消防訓練を終了後、金附近に集結して放水訓練

ガソリンは水中に

ガソリンは水中に 消防協会 男鹿南秋支部で 消防訓練を終了後、金附近に集結して放水訓練

気象観測講習

気象観測講習 消防協会 男鹿南秋支部で 消防訓練を終了後、金附近に集結して放水訓練

中

中 消防協会 男鹿南秋支部で 消防訓練を終了後、金附近に集結して放水訓練

出席者

出席者 消防協会 男鹿南秋支部で 消防訓練を終了後、金附近に集結して放水訓練

旭友官納商事株式会社 消防ポンプ製作所 各種消防ポンプ製作 消防ポンプ修理一式 手引ガソリンポンプ在庫あります

### 異常乾燥注意報と火災

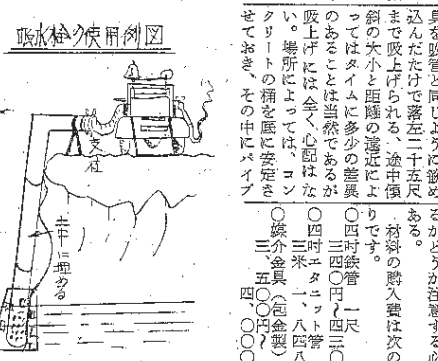
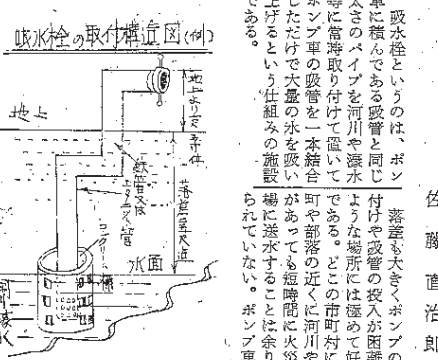
毎年春四、五月ともなる異常乾燥注意報が、消防隊よりひんぱんに異常乾燥注意報が発表される。この注意報の発令下の異常乾燥は、火災の原因となる。火災の発生は、乾燥した草木が、火の種となり、火災の原因となる。火災の発生は、乾燥した草木が、火の種となり、火災の原因となる。

異常乾燥注意報は、五月、六月ともなる。異常乾燥注意報は、五月、六月ともなる。異常乾燥注意報は、五月、六月ともなる。

### 吸水栓について

吸水栓というのは、ポンプに接続して、水を吸い上げる装置である。吸水栓は、ポンプの吸込管に接続し、水を吸い上げる。吸水栓は、ポンプの吸込管に接続し、水を吸い上げる。

吸水栓の取り付け方法は、吸水栓の吸込管を、ポンプの吸込管に接続する。吸水栓の吸込管を、ポンプの吸込管に接続する。



| 年   | 回数 |
|-----|----|
| 二八年 | 二  |
| 二九年 | 三  |
| 三〇年 | 四  |
| 三一年 | 五  |
| 三二年 | 六  |
| 計   | 二〇 |

| 地域 | 回数 |
|----|----|
| 市部 | 一〇 |
| 町部 | 七  |
| 村部 | 三  |
| 計  | 二〇 |

| 地域 | 火災発生数 |
|----|-------|
| 市部 | 五     |
| 町部 | 三     |
| 村部 | 一     |
| 計  | 九     |

異常乾燥注意報が発令されると、火災の発生が増える。異常乾燥注意報が発令されると、火災の発生が増える。異常乾燥注意報が発令されると、火災の発生が増える。

異常乾燥注意報が発令されると、火災の発生が増える。異常乾燥注意報が発令されると、火災の発生が増える。異常乾燥注意報が発令されると、火災の発生が増える。

消防用品の斡旋。消防用品の斡旋。消防用品の斡旋。消防用品の斡旋。消防用品の斡旋。消防用品の斡旋。消防用品の斡旋。消防用品の斡旋。

消防用品の斡旋。消防用品の斡旋。消防用品の斡旋。消防用品の斡旋。消防用品の斡旋。消防用品の斡旋。消防用品の斡旋。消防用品の斡旋。

### 予防査察を徹底

予防査察を徹底。予防査察を徹底。予防査察を徹底。予防査察を徹底。予防査察を徹底。予防査察を徹底。予防査察を徹底。予防査察を徹底。

予防査察を徹底。予防査察を徹底。予防査察を徹底。予防査察を徹底。予防査察を徹底。予防査察を徹底。予防査察を徹底。予防査察を徹底。

予防査察を徹底。予防査察を徹底。予防査察を徹底。予防査察を徹底。予防査察を徹底。予防査察を徹底。予防査察を徹底。予防査察を徹底。

予防査察を徹底。予防査察を徹底。予防査察を徹底。予防査察を徹底。予防査察を徹底。予防査察を徹底。予防査察を徹底。予防査察を徹底。

日本消防会館建設資金金寄附。日本消防会館建設資金金寄附。日本消防会館建設資金金寄附。日本消防会館建設資金金寄附。日本消防会館建設資金金寄附。日本消防会館建設資金金寄附。日本消防会館建設資金金寄附。日本消防会館建設資金金寄附。

日本消防会館建設資金金寄附。日本消防会館建設資金金寄附。日本消防会館建設資金金寄附。日本消防会館建設資金金寄附。日本消防会館建設資金金寄附。日本消防会館建設資金金寄附。日本消防会館建設資金金寄附。日本消防会館建設資金金寄附。

日本消防会館建設資金金寄附。日本消防会館建設資金金寄附。日本消防会館建設資金金寄附。日本消防会館建設資金金寄附。日本消防会館建設資金金寄附。日本消防会館建設資金金寄附。日本消防会館建設資金金寄附。日本消防会館建設資金金寄附。

日本消防会館建設資金金寄附。日本消防会館建設資金金寄附。日本消防会館建設資金金寄附。日本消防会館建設資金金寄附。日本消防会館建設資金金寄附。日本消防会館建設資金金寄附。日本消防会館建設資金金寄附。日本消防会館建設資金金寄附。

日本消防会館建設資金金寄附。日本消防会館建設資金金寄附。日本消防会館建設資金金寄附。日本消防会館建設資金金寄附。日本消防会館建設資金金寄附。日本消防会館建設資金金寄附。日本消防会館建設資金金寄附。日本消防会館建設資金金寄附。

日本消防会館建設資金金寄附。日本消防会館建設資金金寄附。日本消防会館建設資金金寄附。日本消防会館建設資金金寄附。日本消防会館建設資金金寄附。日本消防会館建設資金金寄附。日本消防会館建設資金金寄附。日本消防会館建設資金金寄附。

### シパウラ消防ポンプ

要目性能

| 型番    | エンジン | ポンプ | 吐出量       | 揚程    | 重量   | 寸法               | 価格     |
|-------|------|-----|-----------|-------|------|------------------|--------|
| U-1型  | エンジン | ポンプ | 1200~3400 | 20~80 | 28.5 | 28.5 x 51 x 7.65 | 120000 |
| S-65型 | エンジン | ポンプ | 1200~3600 | 20~80 | 28.5 | 28.5 x 51 x 7.65 | 150000 |
| F-74型 | エンジン | ポンプ | 1200~3800 | 20~80 | 28.5 | 28.5 x 51 x 7.65 | 180000 |

石川島芝浦機械株式会社秋田直売所  
秋田市西根小屋町上丁16番地 電話 6862・2931



### 消防想定訓練の実施 計画例について

本年四月「消防想定訓練実施要領指導要領」を制定したところ、これが研究が盛んになり、既に要領に則り実施に訓練を実施したところもあり、又、目下計画の中にも二、三に止まらない要領である。

ついで、今後訓練を実施するに当たっては、原案例を参考とするべき「原案例」を別記のとおり作成したから、御活用願いたい。

なお、原案例を補足的に要領を説明するのとおりである。

一、原案例は都市単位で市街地で訓練する場合は、想定二(その一)の形式とする。

二、想定二(その二)は、訓練計画を決定するに当たって、訓練計画の訓練であるからである。

三、訓練計画の決定は、

第一章 総則

第一 実施日時 昭和 年 月 日

第二 実施場所 市(郡)町(村)

第三 実施目的

予防訓練は、火災発生時の消防用器のみにあつては、遠征しても入隊したが、これに際しては、人間の健康上にも予防訓練が、即ち、消防は是非とも必要である。火災の未前防止は、常に第一である。予防訓練は、常に第一である。予防訓練は、常に第一である。

予防訓練は、火災発生時の消防用器のみにあつては、遠征しても入隊したが、これに際しては、人間の健康上にも予防訓練が、即ち、消防は是非とも必要である。火災の未前防止は、常に第一である。予防訓練は、常に第一である。

### 秋田県消防協会各支部 消防想定訓練実施計画

予防訓練は、火災発生時の消防用器のみにあつては、遠征しても入隊したが、これに際しては、人間の健康上にも予防訓練が、即ち、消防は是非とも必要である。火災の未前防止は、常に第一である。予防訓練は、常に第一である。

予防訓練は、火災発生時の消防用器のみにあつては、遠征しても入隊したが、これに際しては、人間の健康上にも予防訓練が、即ち、消防は是非とも必要である。火災の未前防止は、常に第一である。予防訓練は、常に第一である。

### 査察と診断

予防訓練は、火災発生時の消防用器のみにあつては、遠征しても入隊したが、これに際しては、人間の健康上にも予防訓練が、即ち、消防は是非とも必要である。火災の未前防止は、常に第一である。予防訓練は、常に第一である。

予防訓練は、火災発生時の消防用器のみにあつては、遠征しても入隊したが、これに際しては、人間の健康上にも予防訓練が、即ち、消防は是非とも必要である。火災の未前防止は、常に第一である。予防訓練は、常に第一である。

- 想定二(その二)
  - (1) 状況第一(その一) 10分
  - (2) 状況第二(その二) 10分
  - (3) 状況第三(その三) 10分
  - (4) 放水口数 合計四口
- 想定二(その一)
  - (1) 状況第一(その一) 10分
  - (2) 状況第二(その二) 10分
  - (3) 状況第三(その三) 10分
  - (4) 放水口数 合計八口
- 想定二(その二)
  - (1) 状況第一(その一) 10分
  - (2) 状況第二(その二) 10分
  - (3) 状況第三(その三) 10分
  - (4) 放水口数 合計六口
- 想定二(その三)
  - (1) 状況第一(その一) 10分
  - (2) 状況第二(その二) 10分
  - (3) 状況第三(その三) 10分
  - (4) 放水口数 合計四口

契約済み先

- 旭友官納ポンプ 1台
- 西目村 A1級自動車ポンプ 1台
- 55馬力手挽ガンポンプ 1台
- 西仙北野ラビット号ポンプ 1台

B下製作中

旭友官納ポンプ製作所

代表者 須藤 謙 蔵

秋田市新昌道 TEL 5780-6480

### タイヤチェーン 締付スプリング (特許申請中)

●五大特色

- ① チェーンの保続と運搬の安全
- ② 取付調節極めて簡単
- ③ 堅牢でしかも優美
- ④ 完全メッキ仕上げ
- ⑤ 価格低廉

●特 価

- ① 小 型 (普通車、三輪車用) 1台分(2本) 1,000円
- ② 中 型 (トラック)用 1台分(2本) 1,200円
- ③ 大 型 (バス特種車)用 1台分(2本) 1,400円

自働車の雪上運行に用いるたり止めチェーンは従来針金やゴム甚しいものに空つては、凍結などで取付けてあつたが使用するのはこの調整に人知れぬ苦心を致つておつたことは何人も認めている。何故ならば使用中一度ユルミが生ずると泥除けを打ち不快な音を発するばかりでなく、極めて危険であり且つチェーン自体の消耗や損傷が甚しいからである。

この防止等を新界から強く望まれてあつたが札幌市の特種鋼線株式会社が多年苦心の結果考察に成功、実験の結果成績が極めて良好で北海道では道内各方面から好評を博している。

◎昨冬秋田市、市営バス全車輪分納入、好評

◀ 申込は秋田県消防協会、又は支部へ ▶

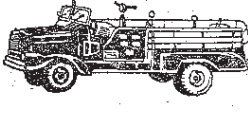
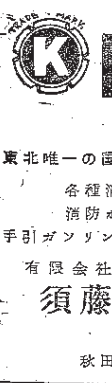
### 農村有線放送

設計・相談無料

旭友官納商事株式会社

秋田市西根小屋町中丁1 T5045

消防活動に画期的使命を果す



県指導要綱に基く

想定訓練第一号(大曲支部)

消防協会大曲市、仙北郡 全く実施の筋ない状態にな...



想定訓練終了後、公民館 前で行われた放水訓練の様子

この訓練の想定は、先般 県が示した実施要綱に基い...

Table with 5 columns: 地区, 参加人数, 放水時間, 延長したホースの長さ, 備考. Lists various districts and their respective training details.

消 防 大 会

(北秋支部)

消防協会大館、北秋支部 秋田支部、秋田支部、功労...

秋田市で水防訓練

秋田市で水防訓練

空梅雨もあがりとうとうと 電線指定水防管理団体連絡...

地方支部だより

大曲市、仙北支部 七月二十日消防訓練本部...

消 防 短 信

仙北郡西木町では六月十 日消防本部の宮崎主事を...

この訓練の想定は、先般 県が示した実施要綱に基い...

仙北郡西木町では六月十 日消防本部の宮崎主事を...

Advertisement for 'ノーベルフォン' (Nobel Phone) featuring a portable telephone and promotional text from K.K. 渡辺ポンプ諸機械製作所.



損害五億 第一位神岡 第二位小坂

第一、第二位とも子供の弄火

三十二年上半期火災

消防訓練本部ではこのほど昭和三十二年一月から六月までの各郡市別火災統計を纏めたが、それによると、出火件数は合計二百四十二件、住家、非住家併せて六百四十二棟を焼き、その損害は合計五億四千万円を突破している。...

損害一千万円以上の火災

Table with columns: 出火年月日, 町村名, 住家, 非住家, 損害額, 備考. Lists fire incidents with dates like 二月一日, 四月廿五日, etc.

昭和三十二年上半期郡市別火災統計

Table with columns: 郡市別, 出火件数, 全焼, 半焼, 部分焼, 焼失一罹災世帯, 損害見積額. Lists statistics for various municipalities like 仙北郡, 由利郡, etc.

Table with columns: 平鹿郡, 雄勝郡, 計, etc. showing statistics for different regions.

防火いろは訓

いかに防火の施設が良くも論より証拠、火事たえぬ春も三月乾燥どきさー日本の家は木と紙だ...



背負式御難... ホンの少しの油断もならぬへ平素の注意先づ大事...

消防用品の斡旋

消防協会は県下消防機関の福利厚生のため、各種消防用品の斡旋を致して参りましたが、県内各方面から好評を博しております。

本年度の当初予算編成前本会は各町村役場宛に算編成資料として本会が斡旋しております。...

編集後記

本紙「消防秋田」も皆様の御支援と御協力によって順調な歩みを続け健かに育ち、満六歳になりました。

Advertisement for Shikawa Shimpu Kaisha, Ltd. featuring a fire pump and technical specifications. Includes text like 'シバウラ消防ポンプ' and '要目性能'.

石川島芝浦機械株式会社秋田直売所 秋田市西根小屋町上丁16番地 電話 6862・2331





県庁火災

あつという間に二千坪
現場指揮戦術適切
被害最少限度に喰止む



県庁大火重要書類は無事

八月十二日午前十一時頃、秋田市幸町一丁目、県庁本館の二階に発生した大火は、あつという間に二千坪の現場を焼くに至った。...

火災発生後、消防本部は、消防隊を派遣し、火災の拡大を防止した。...

消防協会も類焼

事業運営に支障なし
消防協会も類焼
事業運営に支障なし

消防協会も類焼
事業運営に支障なし
消防協会も類焼

活況を呈する各地の教養訓練

地方支部によつて
活況を呈する各地の教養訓練

各地の消防訓練
活況を呈する各地の教養訓練

消防短信

消防短信
各地の消防活動

自動車部長の奇特

自動車部長の奇特
消防活動の奇聞

消防活動の奇聞
自動車部長の奇特

自動車の奇特

自動車の奇特
消防活動の奇聞

35年乗の小型エンジンメーカーが誇る
トワツポンプ
ジェットホース
秋田県代理店
株式会社 高義商會

須藤ポンプ製作所
各種消防ポンプ製作
修理一式
秋田市新區道 TEL 5780, 6480, 8292

都市診断の解説

国家消防本部が消防研究所の本間研吉主任と... 秋田県大火防止のための

都市診断の概要の解説

本県は、毎年相次ぐ大火の発生により、全国消防協会...

第一 消防診断の概要
第二 消防診断の目的
第三 消防診断の結果

都市診断の概要の解説

結論を述べると、都市診断に当られた本県は、消防力の強化が必要である...

都市診断の結果、資料の整理、検討に相当の日時を要するものである關係上、直ちに

作若しくは断崖の積層、の傾斜が、ばやの程度

火災の発生は、都市診断の結果、資料の整理、検討に相当の日時を要するものである關係上、直ちに

ト一ハツ ト一ハツポンプ 北田仲工業所 県代理 南秋田郡天王町天王 1天王53

(1) 消防力の強化
(2) 消防力の強化
(3) 消防力の強化

(4) 消防力の強化
(5) 消防力の強化
(6) 消防力の強化

ノーベルフォン 便利な電話機 秋田県消防協会 推奨品

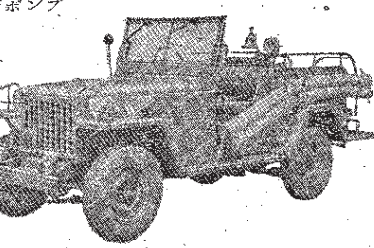
消防用品の斡旋 消防協会は県下消防機関の福利厚生のため、各種消防用品の斡旋を敢て参り

消防用品の斡旋 消防協会は県下消防機関の福利厚生のため、各種消防用品の斡旋を敢て参り

編集室から 本紙「消防秋田」も、皆様の御愛顧と御協力によって

消防用品の斡旋 消防協会は県下消防機関の福利厚生のため、各種消防用品の斡旋を敢て参り

秋田県推奨産優良認定品 特許 松野式消防ポンプ 御挨拶 経営推進 事業整備 御挨拶 藤高自動車興業株式会社 消防ポンプ部



農村有線放送 設計・相談無料 旭友官納商事株式会社 秋田市西根小屋町丁1 T5045



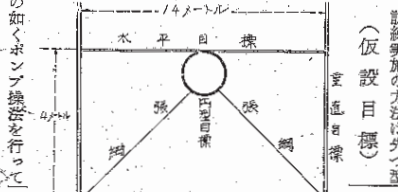
都市診断の解説

屋根が可燃性の材料で葺いてある場合の危険性は、一、燃焼を助長する...

多くの大火が飛火により二次三次と火災が発生し、それらが合流して大火災となり、少しい位の消防力では何となくならぬ...

仮設目標に対する注水訓練

防災訓練本部では今春実施目標に對する注水訓練の進捗方法を研究中であ...



あるから、それらの問題が解決されるまでの緊急手段として...

放水の開始するにあたり、この時使用するノズルは、必ずしも...



火を直接使用する機会が少なくて、火災の発生を知らな...

この訓練の強いところは、必要注水量の概算を正確に...

火を直接使用する機会が少なくて、火災の発生を知らな...

第一、市街地条件 大火成立の前提条件から市街地の状況を見れば、...

消防活動と同時に迅速に短時間現場に到着し、迅速な消火活動を展開し得る...

第二、市街地条件 大火成立の前提条件から市街地の状況を見れば、...

消防活動と同時に迅速に短時間現場に到着し、迅速な消火活動を展開し得る...

秋田県推奨県産優良認定品 特許 松野式消防ポンプ 藤高自動車興業株式会社 消防ポンプ部

恐ろしい火魔の守りは! K.K. 渡辺ポンプ諸機械製作所





| 項目                                    | 1<br>混在<br>率<br>バラック棟数<br>全建物棟数<br>(%) | 2<br>道路分<br>布<br>道路延長<br>市街面積<br>(km/km <sup>2</sup> ) | 3<br>道路の<br>巾員<br>6m以上の道路<br>道路の延長<br>(%)        | 4<br>水利点の<br>分布<br>水利点の個数<br>単位面積<br>(1/30000m <sup>2</sup> ) | 5<br>市街地<br>内に保有<br>する消防<br>水量<br>水量単位<br>面積<br>(u/60000m <sup>2</sup> ) | 6<br>消防署<br>所の配置<br>常備屯所数<br>市街面積<br>(S/km <sup>2</sup> ) | 7<br>消防ボ<br>ンプ<br>自動車の<br>配置<br>(常備のみ)<br>(N/km <sup>2</sup> ) | 8<br>消防職<br>員の配置<br>(常備のみ)<br>消防職員数<br>市街面積<br>(P/km <sup>2</sup> ) | 各都市についての概要   |                           |
|---------------------------------------|--|--|--|---|--|---|--|---|--|---------------------------|
| 昭和28年以降<br>全国的に調査<br>した85都市に<br>ついての値 | 最高値<br>相対<br>平均値                       | 7.7<br>1.7   | 8.4<br>4.4                                       | 8.0<br>2.7  | 9.3<br>3.7   | 2.7<br>0.6  | 6.4<br>1.8   | 8.6<br>1.8  |  |                           |
| 前代                                    | 4.7                                    | 1.4  | 3.8<br>復旧中につき<br>現在この数字<br>よりよい。                 | × 1.2   | × 2.5  | × 0.4   | 2.9  | 2.2   | (1) 融化を要するものに×印を付した。<br>(2) 水道敷を   |                           |
| 大館                                    | 2.7                                    | 1.4  | 4.1  | 3.1   |  |   |  |   |  |                           |
| 横手                                    | 6.3                                    | 1.1  | 5.2  | × 1.7   | 3.6  | 1.0   | 2.5  | × 1.8   | (1) 同上<br>(2) 建物状態が悪い上に消防人員が減少<br>である。   |                           |
| 大曲                                    | 3.8                                    | 花館14<br>大曲20<br>平均<br>鶴岡川8                             | 7<br>5.1<br>3.5<br>4.8                           | 0.8<br>× 0.9<br>0.9<br>1.0                                    | 2.8<br>2.6<br>2.6  | 2.5<br>1.1<br>2.9   | 2.2<br>× 1.1<br>2.9  | 1.6<br>2.5<br>2.2<br>2.7  | (1) 同上<br>(2) 水道敷数によつて3項はよくなる。<br>(3) 角間川、花館地区が火災になつた時<br>大曲地区が留守にならない様に、同<br>地区にポンプ車を増加したい。 |                           |
| 本荘                                    | 2.8                                    | 2.1  | 6.8  | 2.3   | 4.0  | × 0.5   | × 1.0  | × 1.4   | (1) 同上<br>(2) 予算的制約があるとしたら先ずポン<br>プ車から増強されたい。  |                           |
| 湯沢                                    | 4.2                                    | 2.0  | × 1.4  | × 0.7   | × 0.8  | 0.6   | 2.4  | × 1.4   | (1) 同上<br>(2) 水道を敷設したい。<br>(3) 消防署の人的整備を整備したい。   |                           |
| 男鹿                                    | 3.0                                    | 1.1  | 7.7  | × 1.2   | 3.7  | 1.3   | 2.7  | 3.0   | (1) 同上<br>(2) 先ず水利の増強を図ること。  |                           |
| 比内                                    | 5.0                                    | 1.2  | ←湯沢程度→   | × 1.1   | 2.6  | ×   | ×  | ×   | (1) 同上<br>(2) 常備をおきたい。<br>(3) 次善策として消防屯所を大きくして<br>置部屋をつけたい。                                  |                           |
| 鷹巣                                    | 4.5                                    | ←横手<br>程度→   | ×  | 1.5   | 3.0  | 1.1   | 3.3  | 2.4   | (1) 同上<br>(2) 消防井戸を更に増したい。   |                           |
| 増田                                    | 2.0                                    | ←湯沢<br>程度→   | 町中動るところ<br>にあつて簡便<br>うに工夫され<br>れば更に強力な備<br>えである。 |   | 水流あり。使用<br>にあつて簡便<br>うに操作出来るよ<br>うに工夫されれば<br>更に強力な備<br>えである。             | 1.5   | 3.0  | ×   | 5  | (1) 同上<br>(2) 常備人員を増員したい。 |

(1) 本表は昭和32.6.10秋田県下都市調査資料、都市等級調査資料、県作成の大火防止対策資料等を基にして作成した。  
 (2) 建物状況についてはバラック混在率(主として燃える屋敷をもつ構造)混在率をもつて示した。現れた数字は夫々異なるが全て大同小異秋田県特有の火災危険をもっている。  
 (3) 道路分布についてはこの項に数値の大きい程よい、数値の大きいことは道路網がそれだけ密にできている事で消防活動に都合がよい。又空地的効果としてみたい場合は、これに平均的巾員を乗すればよい。  
 (4) 道路の巾員、この項は直ちに改善できることではないが将来は少くとも男鹿市程度(船川地区)にしたい。  
 (5) 水利点の分布:30000平方メートルに平均幾つ水利点があるかをみた。この項も秋田県は決して悪い方である。第一段階として少くとも全国的平均値まで増強すべきである。  
 (6) 市街地内に保有する消防水量:第一段階として全国平均値に及ばない都市はこの様まで引き上げる必要がある。  
 (7) 消防署所、ポンプ自動車、職員、の項は常備のみをとりあげた。この項に於ける大曲市の数字は大きくなつてはいるが、これは同市が飛石の様に三地区に分れてはいるので、当然しかるべきで適位であるわけではない。

### 以心伝以

### に痛感

八月三十一日命を受けて  
同僚の正田幸三と二人で、  
防訓課の警備に出かけた。  
この日は朝からの降雨、無  
期延期との予言もあつたが  
結局予言のとおり決行す  
ることになる。  
訓練科目は点検、小隊訓  
練、ポンプ操縦の三項目で  
午前九時、二十二個班が  
抽籤による順序で一回に  
一個分団づつ始め、土砂降  
雨の中をよやく強張り午後三  
時全部終了した。  
この訓練の統監は、同村  
の消防指導者である前副課  
長の高橋一平村長であつ  
た。開会演説、高橋村長登  
壇して統監としての訓示を  
した。大方の訓練では訓示  
が終ると途端して統監席で  
個別するのが普通である。  
ところが高橋統監、高橋を  
こころが、そのまま直上  
立不動の姿勢である。訓練  
終了まで大時間移動もな  
ない。勿論文字とおりの漏  
れ尻後半面を白く、或は辛  
倒すのではないかとさえ  
危れたが、最後まで強張り  
通し降参の、団員の肩を  
借りたが、並入では到底真  
似のできない技であらうと  
思った。居並ぶ者一人と  
し、驚かさない者はない。  
泥濘をぬけるの電音  
デモン、全団員眼の色を  
変えたの活動、筆巻の色を  
浴した我々も身の引締まる  
思いをした。  
一言行一致とか、身をもつ  
ての垂懸とは正にこのこと  
である。以心伝心といふ九  
か體道の行動が直ちに六九  
〇名の全団員にそのまま移  
り土氣大いに上り、昇天  
の巻いて進行事が進んだ大  
なる成果を取って終結した。  
高橋統監を村長に仰ぐ鳥  
壺村の警備と同村消防団の  
隆盛は期して待つべきもの  
あり、全県にこのように上  
の巻いて通し降参の準備  
或は訓練の徹底を期するな  
らば、本県の消防は近き將  
来に一大躍進するであらう  
と痛感した。  
(筆者は防災訓練本部  
推進委員)

### 防火液 モエン

防火液の用心——一歩進めて燃えない工夫  
 (火事の子防薬モエン)  
 原子時代の先陣はモエン化学製薬の特長  
 不燃液モエン

★特長  
 使用が簡単・安価・人畜に無害・無色  
 ★用途  
 家庭の防火・電子・フスマ建具一式・ロケット・消  
 ヤグラ・ロケット・ロケット・ロケット・ロケット・消  
 防用

★使用方法  
 本液を適量な容器に入れ各々の布地を充分にした  
 其の他、フットン等はキリフキで下下さい。  
 ◎有効期間二年以上、定価(全国)二百五十五セキ  
 (約三合五セキ)

△火の用心——モエンまかねは火事のもつ  
 火災の季節一戸に一本のモエンは警備の財産を守  
 火災予防には是非モエンを配布して下さい。  
 製造元 モエン化学製薬株式会社  
 秋田県 弘東産業株式会社  
 秋田県 弘東産業株式会社  
 弘東市松野町八四番地 電話六八八〇  
 注:本薬品は全国に市販はされて居りません

シバウラ消防ポンプ  
 U-1型 6~8HP  
 S-65型 14~17HP  
 F-74型 18~25HP

消防技術に最も重要な冬  
 季節間の操作が簡単に出来  
 る。  
 ●エンジンの始動は、燃料  
 がガソリンのみ故如何なる  
 寒冷時にも一度に  
 始動する  
 ●寒冷エンジンであるから  
 総ての汚物泥水等を吸込  
 んでも心配はない  
 ●ポンプ置場に水を出さ  
 なくてもエンジン及真空  
 試験が出来る

石川島芝浦機械株式会社秋田直売所  
 秋田市西根小屋町上丁16番地 電話6862・2951番



県有建造物防火施設(必要)内訳

Table with columns for building type, area, fire equipment, and fire department. Includes a summary row at the bottom.

この表は、昭和30年及び昭和31年に行った防火調査の結果によって作成した。各施設の必要個数は「火災予防条例(昭和26年2月、消防令第325号、消防令第6号)」により算出した。

(1) 消防ポンプ及び貯水そうの規格と整備費は、「国が行う補助の対象となる消防施設の基準額」(昭和29年5月、総理府告示第487号)によつた。但し、貯水そうの整備費中、7立米のものについては1個当り11万円として算出した。

(2) 警報施設(私設自動火災報知装置)の規格は「私設火災報知装置規格」(昭和24年12月、国家公安委員会告示第4号)及び「同設備規格」(昭和24年4月、国家公安委員会告示第4号)により、整備費は平均当り800円として算出した。

Advertisement for K.K. Watanabe Pump & Machinery Co. featuring an image of a fire truck and contact information.

公共 率先して防火態勢を整へ
厚生部長通牒
去る九月二十八日大館市に...

秋防第一〇七号
昭和卅二年十月二日
厚生部長
教育委員
警署長

公共 共済物の防火
対策について
去る八月の県庁舎火災に...

防火対策要領
火災の発生に際するもの
火災の発生に際するもの...

使用して消防隊の作業を妨
げないよう注意すべきである
(1) 建築構造に関するもの...

持出(非常時等の用)難
く、燃焼し易い等の理由を以て
ある。
(2) 燃焼し易い等の理由を以て...

異状が無く毎週一回注
油を施すことにより
火災発生原因は
二階建の構造に...

その他推進された
防火対策
防火施設の促進
防火施設の促進...

必要がある。
本県の公共建築物は比較
的に大規模な上に木造建
物が多く、その防火態勢
は大変であり、従って火災
の発生については、充分の
準備を整えなければならない。
防火対策として、次の
事項を重点的に推進すべ
きである。



八月十二日の火災

秋田市 伊藤 藤生

丁度その日は午前七時に木内百貨店、所要のため...

随想 消防と映画

宮嶋 長一郎

私が小学生の頃、よく受持の教師から将来の希望を問われた...

は手記を完了しましたので、幹部部長とばったり出合い...

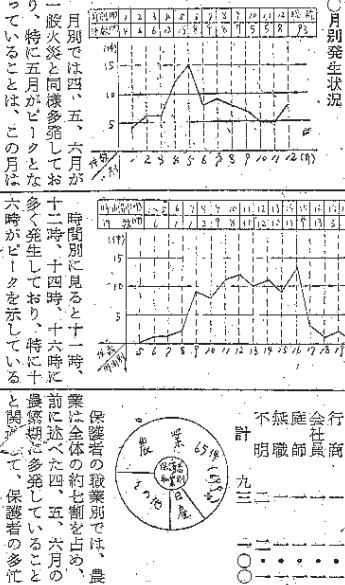
弄火の実態

片村 清悦

弄火は、本来における火災原因中のトップを占める...

トーハツ トーハツポンプ 田仲工業所

日本消防会館建設資金寄附 一金四万四千五百円也



35年来の小型エンジンメーカーが躍る トーハツポンプ 始動の確実

発火源としての、マッチ原資の遊戯施設の充実を図る...



消防審議会、答申書

消防経費国が二分の一 国家消防本部を消防庁に

消防審議会は、去る四月九日第一回目が開かれ、その要は、消防責任を全面的に...

消防制度改正要綱

第一 制度改正の目標 現行の消防制度は、戦後上層下の特殊事情のもと...

第二 制度改正の要領

一、組織及び機能に関する事項 市町村消防の内容を充実...

トーハツ トーハツポンプ 北店 田仲工業所 代理店 南秋田郡天王町天王 T天玉53

二、危険物取締 火災警報 都道府県は、その区域内の消防が十分に行われることを確保する責任...

35年未の小型エンジンメーカーが贈る 国家消防本部検定合格品 始動の確実 ナーゼイソの万全

ジェットホース 特徴 1.水が漏らない 2.取扱いが容易である 3.耐久力に富む

秋田県代理店 株式会社 高義商會 本社 稲庭川連町 電話 川連-16番

消防活動に画期的使命を果す 農村有線放送 旭友官納商事株式会社 秋田市西根小屋町中丁1 T5045





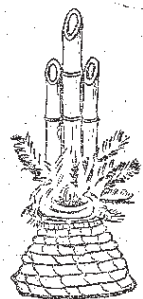




月刊毎月 25日発行

消防秋田

定価 1部 10円 秋田市本町五丁目三番地 消防協会 印刷部 電話 八三三五



年頭の挨拶



秋田県知事 小畑勇二郎

消防関係者の奮闘明けま あらゆる産業も農作物の豊 けによって影響されま

消防関係者の奮闘明けま あらゆる産業も農作物の豊 けによって影響されま

昭和三十三年の 年頭に当って



財団法人日本消防協会 会長 大野伴睦

昭和三十三年の新春を近 望であるから相当立派な建 二百方消防人の志気と奮 闘

然ガスに力を入れ、相当の められて、また、東財 の中核であります消防関係

日本消防協会の完成を契 機として、ここからわれわ

日頃多忙な家庭の中か ら貴重な日時を割き多大の

昔から正月に切り離せな いものに七福神がいます。 五福とて大津を先し

防火の手 ひろげて 伸びる町や村

その努力を百倍し得るほ かし、今日天候を大に弾射し

弁才天 水の量あるに水なり 五福とて大津を先し

防火の手 ひろげて 伸びる町や村

その努力を百倍し得るほ かし、今日天候を大に弾射し

新年賀詞

- List of names and addresses for New Year greetings: 秋田県消防協会 理事 菅野盛吉, 常任理事 小島清一, etc.



年頭の辞

国家消防本部長 鈴木琢二

昭和三十三年を送り新春及び都道府県の消防協会に因縁が積たわっており、その...

新年をむかえて

秋田県消防協会 副会長 小泉四郎

秋田県消防協会の新年をむかえて、本年は、秋田県消防協会の新年をむかえて、本年は、秋田県消防協会の新年をむかえて...

新春所感

大館市消防長 小林定義

新春所感、大館市消防長 小林定義、如く発生して汚名臭の名は消えやらず...

年頭の辞

五城目町消防長 加賀谷力司

年頭の辞、五城目町消防長 加賀谷力司、若し出たい昭和三十三年、快慶願います...

私のメモ

矢島町富田耕三郎

私のメモ、矢島町富田耕三郎、明けましておめでとう、元日や神代のこととも思わ...

消防協会長表彰

- 消防協会長表彰、表彰者リスト、大館市消防協会、秋田県消防協会...

火事のモエン

火事のモエン、火の用心、一歩進めて燃えない工夫、原予時代の生んだ莫大のモエン化学新薬...

謹賀新年、日本防火研究所秋田支部、石黒佐久司、秋田市川反四丁目四番地 T 4241

謹賀新年、旭友官納商事株式会社、秋田市西根小屋町中丁1 T 5045



新年のことば
秋田県厚生部長 森松孝作

明けまして御目出度御座り、昭和三十三年度は、消防界を代表して、県民の消防...



年頭の辞

秋田県消防協会
副会長 山本三郎

年頭に際し、金庫消防隊の次第です。係各位に先し所望の一端を...

非常勤消防団員と

教養について

秋田県防災訓練本部
本部長 手賀義雄

本紙十一月号に消防審議論文改正の作業を急ぎ進め、管中も取り上げて...

年頭の辞

鷹巣町消防長
木村金治郎

新年をお迎えしおめでた。火災に動出したが何れの場...

夢は実現するか

本荘市消防署長
佐藤直治郎

世界の科学者が急速に切の繁栄に寄与するところ...

備を喚ぶ前にこの消防行政の本體に徹する努力を...

「人生得難し、空しく過す勿れ」蓋し人生の中心たる...

予といった人達が熱心にメノぞとっての受講を講師...

依然として昔ながらの訓練を重視し、歩み出...

Advertisement for Shikawa Shima Shimpu Kaisha, Ltd. featuring fire pumps and other equipment. Includes a list of pump models and contact information.

Advertisement for Taiyō Inryaku Kaisha, Ltd. featuring printing services. Includes contact information and a list of services.

新春に輝く知事表彰

消防本部では消防防犯を元日の佳き日と知り、秋田市町村の消防又は水防の施設の拡充整備や夜防の向上等について、いさよ芳功のあつた者や年功勤続その成績が優秀である消防防犯員を表彰する。...

○有 功 章

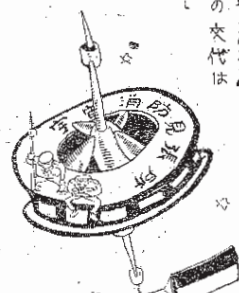
Table listing names and titles of individuals who received awards, organized by region (e.g., 秋田市, 大館市, 横手市).

Advertisement for '協立製作所' (Keicho Seisakujo) featuring a tractor illustration and text: '各種ポンプ製作修理、望楼工事、一式ホース、器具、被服一式'.

Advertisement for '秋田県消防協会' (Aomori Prefecture Fire Association) listing board members and officers: '会長 長谷川高、理事 山本武、常任理事 小笠原常、理事 山本武、理事 山本武'.

謹賀新年

Table listing fire departments and their members across various districts like 秋田市, 大曲市, 湯沢市, etc.



トーハツ 賀正 トーハツポンプ 田仲工業所

謹賀新年 消防ポンプは ニッキ号とラビット号を 消防用各種附属用品...

謹賀新年 オフセット印刷 大木印刷株式会社

トーハツポンプ 35年来の小型エンジンメーカーが贈る 国家消防本部検定合格品

ワタナベポンプ 賀正 1958 最新の技術 に依る すばらしい性能

謹賀新年 一般自動車修理 板金塗装一式 藤原自動車修理工場

秋田県推奨県産優良認定品 特許 松野式消防ポンプ 賀正 事業整備拡充

月刊毎月15日発行

# 消防秋田

編集 10町 10号 10号  
印刷 10町 10号 10号  
発行 10町 10号 10号  
印刷 10町 10号 10号

## 制度の改革難航 期待はつれの消防予算 総額たつた六億三千万円

消防審議会の答申に基づき色がついただけ、消防制度の大改革を断行して消防の進歩を期す。大改革を断行して消防の進歩を期す。大改革を断行して消防の進歩を期す。

消防審議会の答申に基づき色がついただけ、消防制度の大改革を断行して消防の進歩を期す。大改革を断行して消防の進歩を期す。大改革を断行して消防の進歩を期す。

## 日本消防協会新代議員に 松野・山本両氏決る



日本消防協会の議決機関たる本会では新任者について去る十月六日に開催した臨時理事会で慎重審議の結果、松野金次郎氏を会長、山本正一氏を本副会長と決定した。

## 主 張 制度の改革と 財源措置

本会では全国でも有数の火災と、関係に強く要望されてきた。消防に相対して、消防に相対して、消防に相対して。

本会では全国でも有数の火災と、関係に強く要望されてきた。消防に相対して、消防に相対して、消防に相対して。

### 消防ポンプはニツキとラビツト号 各種附属品と被服金銀、消火器各種

日本工業株式会社  
富士工業株式会社  
富士工業株式会社

特約店 赤穂消防器具店  
横手市富士町 電話八三八番

### 黒字決算できる互助会 剰余金貳百七拾万円

金庫消防関係者の関心の三割、互助会の昭和三十三年度決算は、去る十一月九日をもって終了したが、最近各市町村の理解と幹部各位の努力により、黒字決算を達成した。

### 予定額の三分の一強 本県の日消会館建設資金寄附

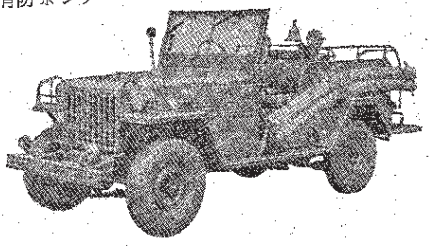
日本消防会館の工事は順調な分については、建設資金に對する本県の寄附金は、去る四月の時点で、予定額の三分の一強に達している。

### 昭和三十三年度行事予定 秋田県消防訓練本部発表

消防訓練本部では、昭和三十三年度の行事予定を発表した。内容は、消防訓練本部では、昭和三十三年度の行事予定を発表した。

### 秋田県推奨県産優良認定品 特許 松野式消防ポンプ

事業整備拡充 経営推進



藤高自動車興業株式会社 消防ポンプ部  
自動車ポンプ・特許三輪ポンプ・各種手動ポンプ

### トーハツポンプ 田仲工業所

北店 田仲工業所  
南秋田郡天王町天王 T天王53

35年衆の小型エンジンメーカーが贈る 國家消防本部検定合格品

# トーハツポンプ

|       |        |        |        |
|-------|--------|--------|--------|
| VH型   | 水冷35馬力 | 150ボンド | 500ガロン |
| VK型   | 水冷25馬力 | 130ボンド | 370ガロン |
| VEI型  | 水冷15馬力 | 120ボンド | 250ガロン |
| VEII型 | 水冷65馬力 | 80ボンド  | 120ガロン |

ジェットホース 特徴 1. 水が漏らない 2. 取扱いが容易である 3. 耐久力に富む

秋田県代理店 株式会社 高義商會

本社 稲庭川連町 電話 16番  
支店 横手市駅前 電話 1042番  
支店 十文字駅前 電話 十文字 32番

秋田営業所 秋田市川反二丁目 工藤幸吉 T 秋田 3178番  
県北販売店 天 王 町 田仲工業所 T 天王 53番  
花輪町 鹿角自動車整備株式会社 T 花輪 74番



大火防止対策など

重要問題を検討(上)

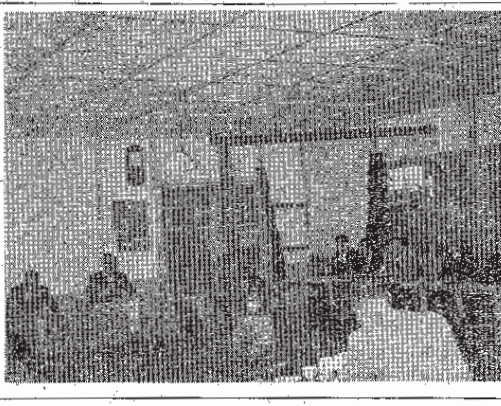
専門研究会横手市で開く

本県消防の一大課題を目まもして昔の薄壮水が適用の指し定めた消防法...

二分の一、市町村が二分の一を負担する考えでその作業を進めているとの説明がある。

私共の会議の模範をお伝えし、御挨拶と致します。○伊藤 此の専門研究会は三つの委員会に別れて研究を...

○手賀 御指摘のような要綱を差上げており、手近かなものから進んで、手近かなものから進んで、手近かなものから進んで...



一 最大の火防止対策の推進について。二 指定訓練に対する幹部の養成について。三 消防団員の養成訓練について...

手賀消防については、先消防協会の大会委員長はこれにこれを行って後、市町村に対してのみ市町村が担うべきであると説明し、

○手賀 消防協会の先頭として、先消防協会の先頭として、先消防協会の先頭として...

○池田 我々は如何に経験を積み重ねていかなければならないかと、現在多くの家庭に普及しているが、現在多くの家庭に普及しているが...

出席者

- 消防協会会長 松野 盛吉
副会長 山本 三吉
事務局長 佐賀 高士
総務部長 佐々木 賢一
訓練部長 伊藤 忠太郎
消防団長 黒沢 鉄三郎
消防科長 遠藤 金吉
消防団長 池田 金吉

Advertisement for fire pumps by K. K. Watanabe Pump & Machinery Co., Ltd. and Ishikawa Shimizu Mechanical Co., Ltd. Includes images of pumps and text describing their features.







大火防止対策など

重要問題を検討(下)

専門研究会横手市で開く

○木村 最近頻発のある町がこの問題の狙いであり、大火が再びおこるに懸念が持たれます。

○消防団は飛火、秋田市は消防団の組織が、私の方で現職の消防団に三十五分を要している。

○山本 消防団の力をよく市に活用して、大火の発生を防止しようとするのが、秋田市の消防団の使命である。

○伊藤 第二理想訓練に、秋田市の消防団員は、訓練の場を、秋田市の各所に設けて、訓練の場を広げようとするのが、秋田市の消防団の使命である。

○佐藤 秋田市の消防団員は、訓練の場を、秋田市の各所に設けて、訓練の場を広げようとするのが、秋田市の消防団の使命である。

○伊藤 第二理想訓練に、秋田市の消防団員は、訓練の場を、秋田市の各所に設けて、訓練の場を広げようとするのが、秋田市の消防団の使命である。

○佐藤 秋田市の消防団員は、訓練の場を、秋田市の各所に設けて、訓練の場を広げようとするのが、秋田市の消防団の使命である。

○伊藤 第二理想訓練に、秋田市の消防団員は、訓練の場を、秋田市の各所に設けて、訓練の場を広げようとするのが、秋田市の消防団の使命である。

出 席 者

Table listing names of attendees: 消防団委員長 山本 三郎, 消防団副委員長 佐藤 賢一, 消防団部長 伊藤 忠太郎, etc.

結果成功してあります

引下げ運動は、秋田市の消防団員が、秋田市の各所に設けて、訓練の場を広げようとするのが、秋田市の消防団の使命である。

○池田 私の方は、秋田市の消防団員が、秋田市の各所に設けて、訓練の場を広げようとするのが、秋田市の消防団の使命である。

○伊藤 第二理想訓練に、秋田市の消防団員は、訓練の場を、秋田市の各所に設けて、訓練の場を広げようとするのが、秋田市の消防団の使命である。

○佐藤 秋田市の消防団員は、訓練の場を、秋田市の各所に設けて、訓練の場を広げようとするのが、秋田市の消防団の使命である。

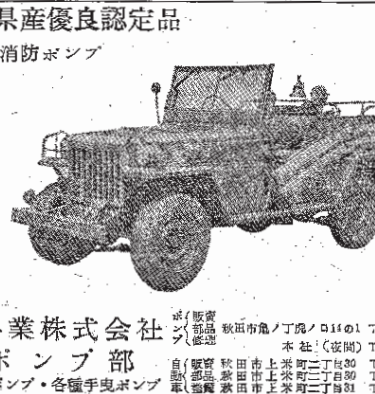
○伊藤 第二理想訓練に、秋田市の消防団員は、訓練の場を、秋田市の各所に設けて、訓練の場を広げようとするのが、秋田市の消防団の使命である。

○佐藤 秋田市の消防団員は、訓練の場を、秋田市の各所に設けて、訓練の場を広げようとするのが、秋田市の消防団の使命である。

○伊藤 第二理想訓練に、秋田市の消防団員は、訓練の場を、秋田市の各所に設けて、訓練の場を広げようとするのが、秋田市の消防団の使命である。

○佐藤 秋田市の消防団員は、訓練の場を、秋田市の各所に設けて、訓練の場を広げようとするのが、秋田市の消防団の使命である。

秋田県推奨産優良認定品



藤高自動車興業株式会社 消防ポンプ部

権威と信用ある！ 消防ポンプと器材 消火器と施設 旭友官納商事株式会社



消防漫談

手賀 義雄

いよいよ日本の火災季節が近づいて来た。大勢の火災が起る。五月を過ぎれば、六月、七月、八月、九月、十月、十一月、十二月、一年を通じて、火災の多い季節である。...

二地 震二(下)

防炎訓練本部 森田 主事

その後は明治二十七年十月、海軍に発生した地震変動に、二月二十日山形県田子町付近で海水が強制的に震動した。...

完納間近しわれらの殿堂(日清) 寄附金早くと要望 期待を寄せているわれらは、二月二十日現在、二百五十万の寄附金、...

良書の推薦 國家消防本部 総務課長横山和夫著 消防制度の改正とその構想 定價七〇円 送料一〇円...

要望総額二千二百余万円 國庫補助の要望額 消防訓練本部は先般、國家消防本部の要望に基づき各町村から、...

消防用品の斡旋 消防用品は、消防訓練本部が、消防用品の斡旋を、...

トーハツポンプ 田仲工業所 5年来の小型エンジンメーカーが贈る 國家消防本部検定合格品 始動の確実 サービスの万全...

ノーベルフォン 便利な電話機 秋田県防炎訓練本部 秋田県消防協会 推奨品 此の電話機は、日本ノーベル工業株式会社が...